

Vieste 249 XDV

دفترچه راهنما

با تشکر از انتخاب شما

Vieste 249 XDV



خریدار گرامی

از اینکه موتورسیکلت Vieste 249 XDV شرکت نیکران موتور پاسارگاد را انتخاب نموده اید صمیمانه متشکریم و اطمینان داریم که رضایت کامل شما را جلب خواهد کرد. این موتورسیکلت با بهترین کیفیت و تکنولوژی پیشرفته طراحی و ساخته شده است. در این دفترچه روشهای تعمیر و نگهداری محصول ارائه شده است که با رعایت دقیق این نکات بهترین عملکرد و افزایش طول عمر قطعات فراهم خواهد شد. شرکت نیکران موتور پاسارگاد به تعمیرکاران حرفه ای تجهیز شده و قادر است بهترین سرویس خدمات پس از فروش را به نحو مطلوب در اختیار مشتریان قرار دهد. همچنین این شرکت تلاش خواهد کرد کیفیت محصولات و قطعات را بهبود بخشد که به همین امر ممکن است برخی قطعات و پارامترهای موجود در دفترچه با موتورسیکلت مطابقت نداشته باشد.





۱. زین

۲. باطری و جعبه فیوز

۳. اهرم خاموش/روشن

۴. مخزن روغن ترمز جلو

۵. اهرم ترمز جلو

۶. شمع



۷. اهرم ترمز عقب


۸. صفحه کیلومتر شمار

۹. مخزن سوخت

۱۰. فیلتر هوا

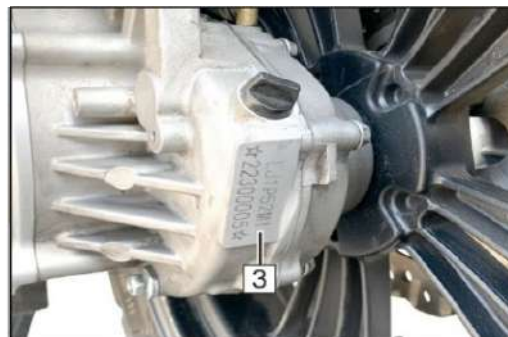
۱۱. درگاه روغن موتور

قفل فرمان :

برای قفل کردن فرمان، فرمان را به سمت چپ چرخانده، اهرم نمایش داده شده در تصویر را برعکس عقربه ساعت بر روی حالت  قرار دهید.

توجه:

هرگز در هنگام رانندگی اهرم را نچرخانید و از محل خود خارج ننمایید، زیرا باعث آسیب دیدگی شما خواهد شد.



شماره شاسی و انجین:

شناسایی موتورسیکلت بر اساس شماره سریال شاسی و انجین انجام می پذیرد. این دو شماره کمک بسزایی در زمان سرویس دهی توسط فروشندگان و نمایندگان فروش خواهد کرد.

شماره شاسی طبق تصویر در جایگاه شماره ۱ و شماره انجین نیز طبق تصویر در جایگاه شماره ۲ قرار میگیرد.

توجه: لطفا در زمان بودن انجین از قرار دادن مواد قابل اشتعال و یا مواد غذایی در داخل باکس موتورسیکلت خودداری فرمایید.



۱- نشانگر دمای انجین

۲- نمایشگر تاریخ

۳- سنسور هشدار باد لاستیک (tpms)

این نمایشگر میزان باد لاستیک عقب و جلو را بر حسب bar نمایش می دهد.

۴- آلامر باد لاستیک

این نشانگر در صورت بالا یا پایین بودن بیش از حد باد لاستیک عقب یا جلو روشن می شود.

۵- نمایشگر ساعت

۶- نمایشگر دور موتور

این نمایشگر میزان دور موتور در مضرب ۱۰۰۰ دور بر دقیقه نشان می دهد.

۷- نمایشگر بنزین

۸- مسافت شمار

مسافت طی شده کلی موتور سیکلت را نشان میدهد

۹- مسافت سنج

مسافت طی شده با موتور سیکلت در یک مسیر مشخص را نشان می دهد

۱۰- سرعت سنج

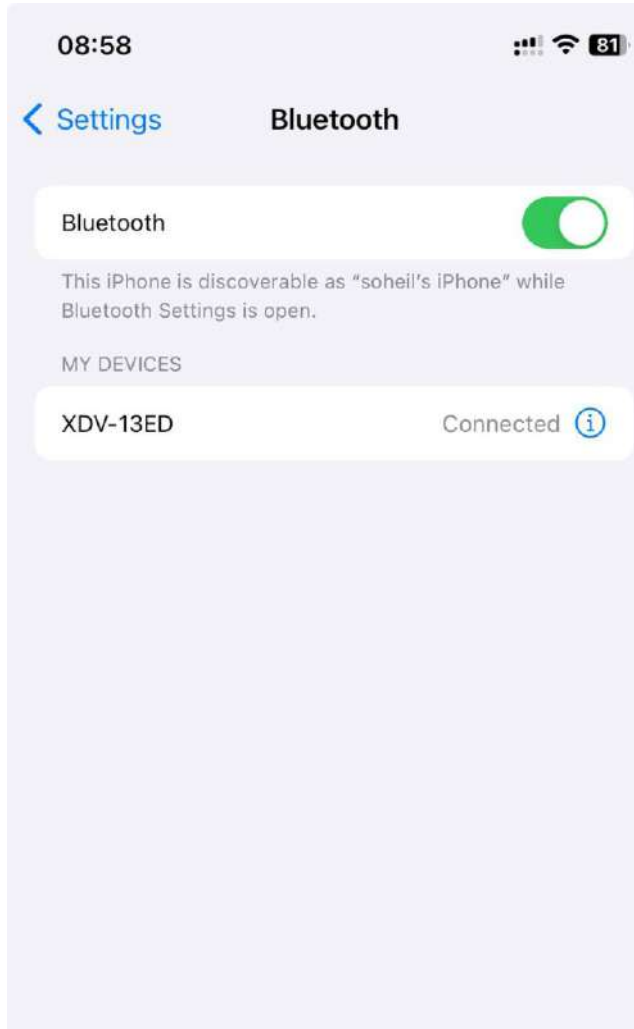
سرعت موتور سیکلت را بر اساس کیلومتر بر ساعت به صورت عددی نمایش میدهد.

۱۱- دکمه تنظیم ساعت و تاریخ

با نگهداشتن دکمه ساعت شروع به چشمک زدن میکند و میتوان ساعت و تاریخ را تنظیم کرد

۱۲- دکمه تنظیم کیلومتر

با فشردن این دکمه میتوان فرمت مسافت در حالت کیلومتر و یا مایل بر ساعت تغییر کند



نحوه استفاده

این موتور سیکلت دارای بلوتوث است و شما با پیدا کردن نام XDV در تنظیمات بلوتوث تلفن همراه خود و وصل شدن به آن میتوانید شماره تماس گیرنده را روی صفحه کیلومتر شمار خود ببینید.





با این سیستم راکب میتواند با استفاده از کلیدی که بر روی قلوه سمت چپ قرار گرفته گرمکن را روشن کند.

گرمای صفحات گرمایشی در کف دست های راکب باعث سهولت در رانندگی با موتورسیکلت در روزهای سرد زمستان می شود. تجربه لذت بخش موتور سواری در روزهای سرد زمستان باعث شده تا این سیستم یکی از تجهیزات پرکاربرد و محبوب در بین موتور سواران شود.

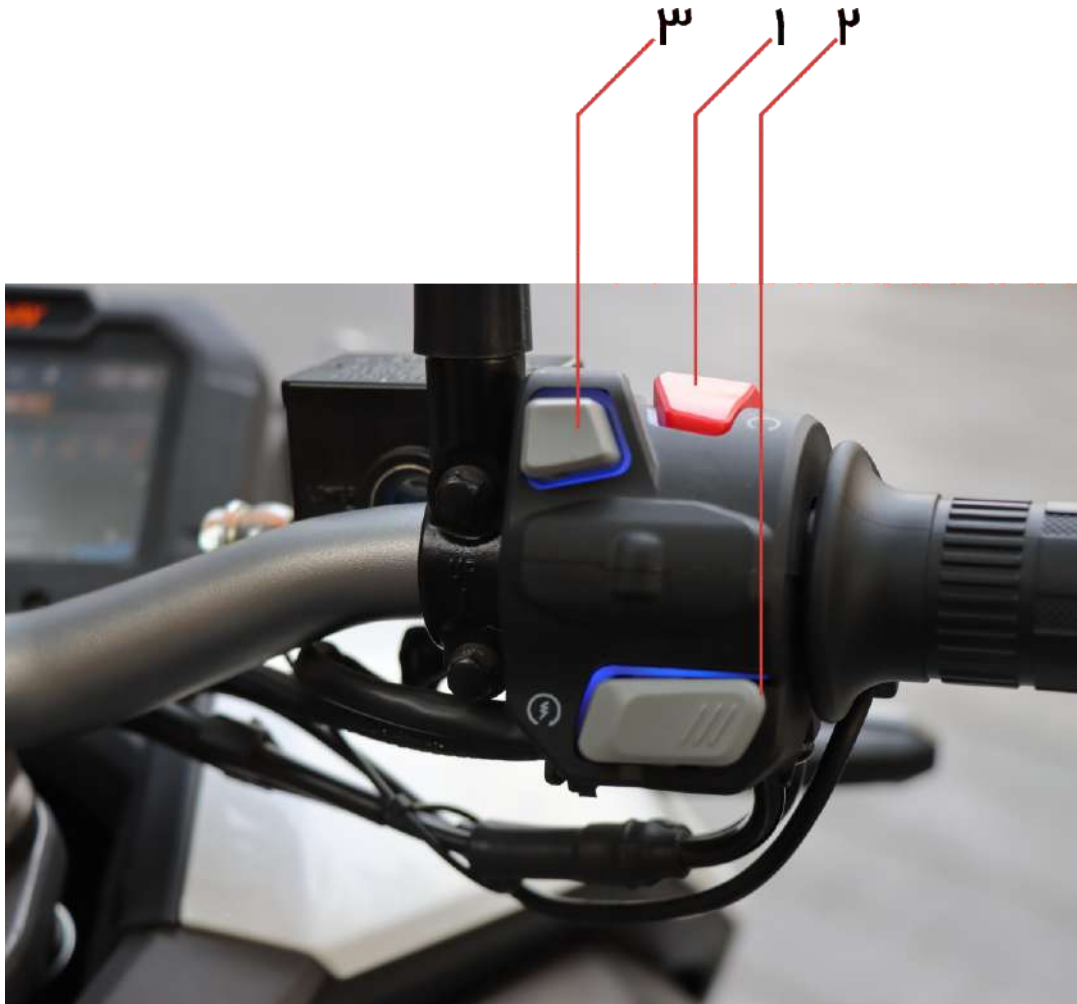
رنگ سبز در این حالت گرمکن دمایی تا ۲۰ درجه سانتیگراد تامین میکند 

رنگ زرد در این حالت گرمکن دمایی تا ۴۰ درجه سانتیگراد تامین میکند 

رنگ قرمز در این حالت گرمکن دمایی تا ۶۰ درجه سانتیگراد تامین میکند 

با روشن شدن گرم کن فرمان  این علامت در نمایشگر موتور نقش میبندد

نکته : توجه داشته باشید گرم کن فرمان فقط در زمان روشن بودن انجین قابل بهره برداری می باشد.



۱- کلید خاموش روشن کردن انجین

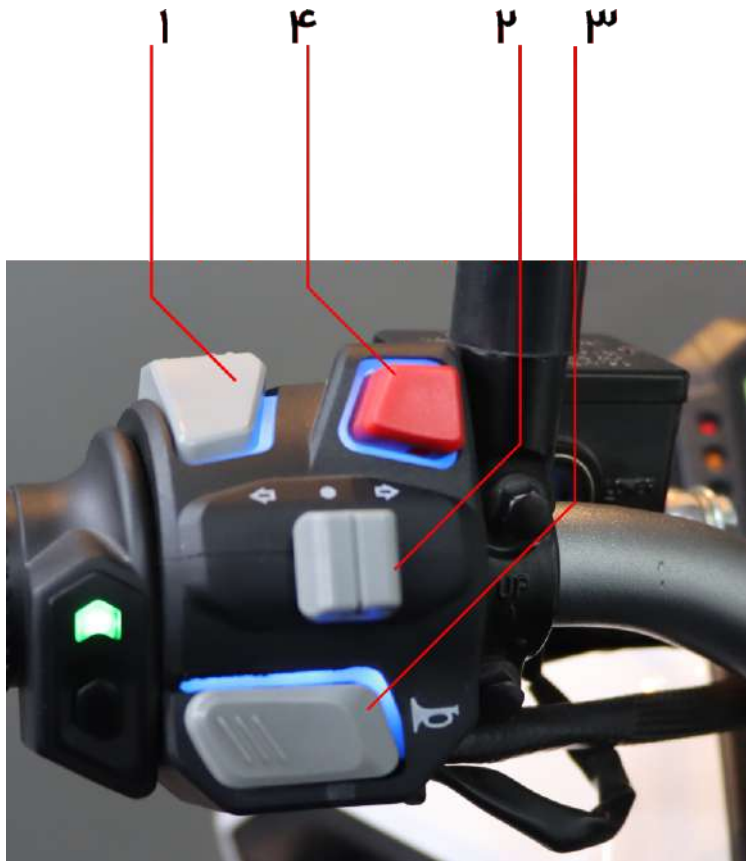
وضعیت  : کلید مدارهای الکتریکی باز می باشد

وضعیت  : کلید مدارهای الکتریکی بسته می باشد

۲- کلید استارت

جهت روشن کردن الکتریکی موتورسیکلت خود این کلید را فشار دهید

۳- کلید باز کردن برقی زین موتور





۱- کلید چراغ

وضعیت  : چراغ در حالت نور بالا است و نمایشگر نور بالا در صفحه کیلومتر نیز روشن می شود

وضعیت  : چراغ در حالت نور پایین است

۲- کلید راهنما

در صورت نیاز به تغییر مسیر استفاده از چراغ های راهنما ضروری است . برای چرخیدن به طرف چپ کلید را در وضعیت  قرار دهید و برای چرخیدن به راست کلید را در وضعیت  قرار دهید

هشدار: اگر در حین رانندگی می خواهید مسیر تغییر دهید به موقع راهنما ها روشن و بعد از تغییر مسیر راهنما را خاموش کنید

۳. کلید بوق

با فشار دادن این دکمه  بوق به صدا در می آید

۴- کلید فلاشر

در زمان بروز خطر یا هشیار کردن رانندگان از هر گونه خطر از فلاشر موتورسیکلت استفاده میشود



بازرسی قبل از رانندگی:

قبل از استارت کردن موتورسیکلت در هر زمان باید موارد زیر که بسیار حائز اهمیت می باشد مورد بررسی قرار گیرد.

هشدار:

نقص در بررسی و نگهداری قطعات احتمال تصادف یا آسیب دیدگی قطعات را افزایش خواهد داد. در صورت یافتن عیوب بر روی قطعات به هیچ وجه از موتورسیکلت استفاده نکنید. در صورتی که اشکالات را با مطالب موجود در این دفترچه نمی توانید برطرف نمایید به نماینده مجاز مراجعه فرمایید.

کنترل از راه دور (ريموت کنترل):

این موتور سیکلت دارای شروع عملکرد بدون کلید است. فقط برای راه اندازی موتور سیکلت از کنترل از راه دور استفاده کنید.

۱- چراغ راهنما :

با فشردن این دکمه چراغ های هشدار موتور سیکلت روشن می شوند

۲- دکمه باز کردن قفل :

با فشردن این دکمه قفل الکترونیکی موتور سیکلت باز می شود

۳- دکمه قفل الکترونیکی :

با فشردن این دکمه حتی اگر صاحب موتور سیکلت در کنار موتور باشد موتور سیکلت روشن نمی شود



درگاه USB

موتور سیکلت مجهز به درگاه شارژ می باشد که می توانید برای شارژ وسایل الکترونیکی خود از آن استفاده نمایید



درگاه خروجی برق ۱۲ ولت

به وسیله این درگاه فندکی میتوان جریان الکتریسیته با ولتاژ ۱۲ ولت و ۱۰ آمپر خروجی گرفت





نگهداری کوتاه مدت:

همیشه موتورسیکلت را در انبار و در محل خنک و خشک نگهداری کنید و برای جلوگیری از نشستن گرد و غبار روی موتورسیکلت روی آن را با کاور یا چادر بپوشانید.

1940mm	طول	ابعاد و وزن
780 mm	عرض	
1330mm	ارتفاع	
1390mm	فاصله دو محور	
160 kg	وزن خشک	
244cc	حجم موتور	موتور و گیر بکس
اسکوتر	تیپ موتور	
18.5kWat 8750rpm	حداکثر قدرت	
انژکتور برقی	سیستم سوخت	
تسمه ای	نوع انتقال	
گریز از مرکز	نوع کلاچ	

NIKRUN
MOTOR

