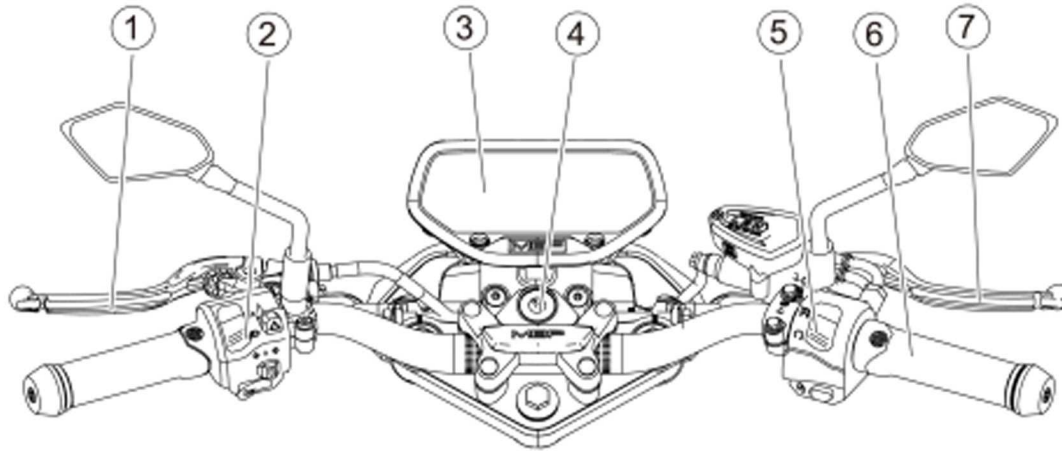


دفترچه راهنما f 200



MORBIDELLI





۱ اهرم کلاچ

۲ کلید دسته چپ

۳ کیلومترشمار/صفحه نمایش

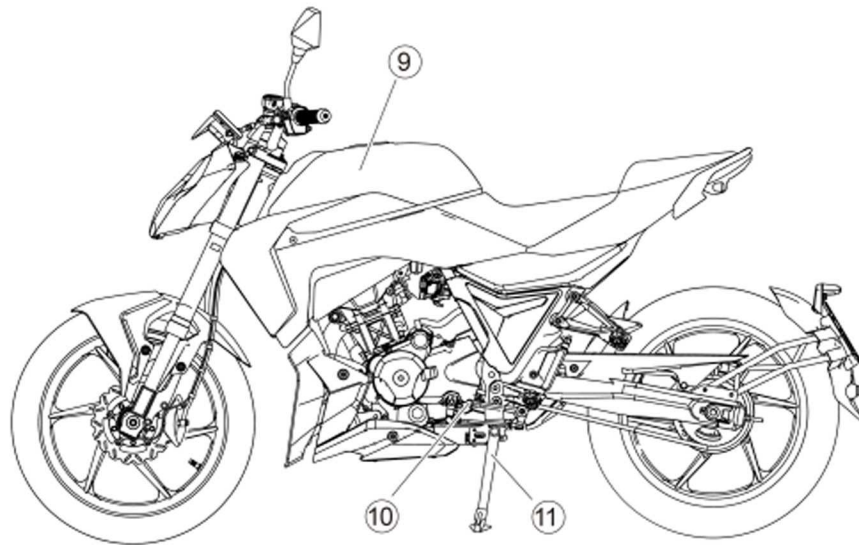
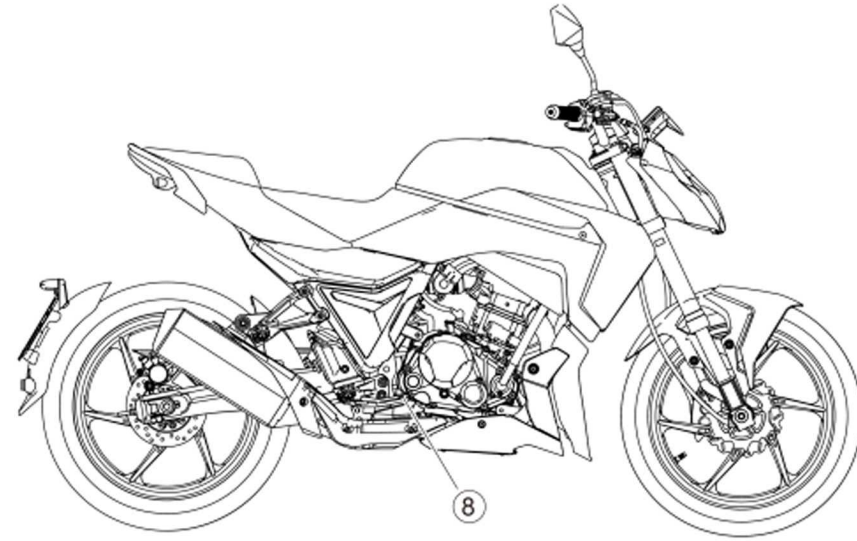
۴ سوئیچ کلید

۵ کلید دسته راست

۶ دسته گاز

۷ اهرم ترمز جلو

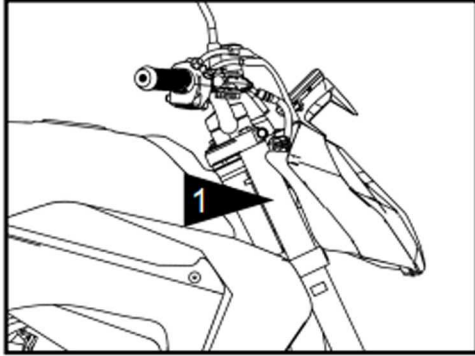
پدال ترمز عقب ۸



مخزن سوخت ۹

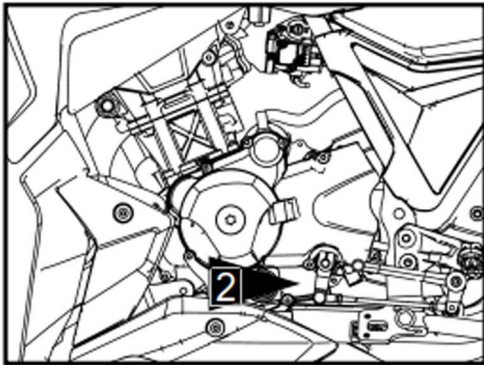
پدال دنده ۱۰

جک بغل ۱۱



درج شماره شناسی



۱- شماره شناسایی وسیله نقلیه در سمت راست لوله سر فرمان مهر شده است.



۲- شماره سریال موتور در سمت چپ کارتر مهر شده است.



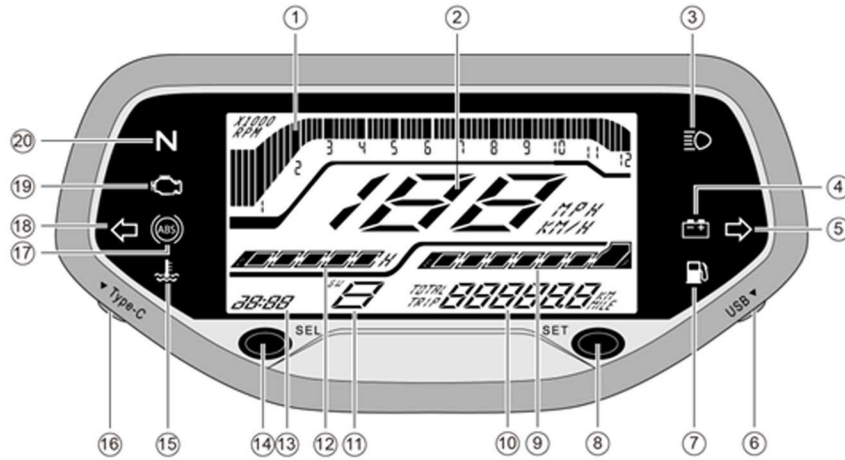
- موقعیت خاموش «(Off): تمام مدارها قطع هستند.
- موقعیت روشن «(On): تمام مدارها وصل هستند.
- موقعیت قفل فرمان (The steering lock)

فرمان را به سمت چپ بچرخانید، کلید را فشار دهید تا در موقعیت «» قرار گیرد، قفل فرمان قفل می‌شود. هنگامی که نیاز به باز کردن آن است، کلید را وارد کرده و به موقعیت «» بچرخانید، قفل فرمان آزاد می‌شود.

نکات مهم هنگام استفاده از سوئیچ کلید:

- **احتیاط هنگام رانندگی:** از چرخاندن کلید به موقعیت قفل در حین رانندگی خودداری کنید. این عمل غیر ضروری بوده و می‌تواند منجر به بروز حادثه شود.
- **نیروی مناسب:** کلید را با نیروی مناسب فشار دهید تا از آسیب به سوئیچ و مکانیزم قفل جلوگیری شود.

راهنمای نشانگرهای داشبورد موتورسیکلت:



۱ TACHOMETER (دور سنج موتور):

• این نشانگر، تعداد گردش موتور در دقیقه (RPM) را نمایش می‌دهد.

۲ SPEEDOMETER (سرعت سنج):

• سرعت در حال حرکت موتورسیکلت را بر حسب کیلومتر بر ساعت (KM/H) یا مایل بر ساعت (MPH) نشان می‌دهد.

۳ HIGH BEAM INDICATOR LAMP (چراغ نشانگر نور بالا):

• هنگامی که نور بالای چراغ جلو روشن شود، این چراغ نیز روشن خواهد شد.

۴ BATTERY VOLTAGE (ولتاژ باتری):

• چنانچه ولتاژ باتری کمتر از ۱۱/۵ ولت باشد، این چراغ هشدار روشن می‌شود.

۵ TURNING INDICATOR (چراغ راهنما):

این نشانگر همراه با فعال شدن راهنماها، چشمک می‌زند.

۶ USB PORT (پورت USB):

• برای شارژ دستگاه‌های الکترونیکی.

۷ ENGINE OIL PRESSURE WARNING LAMP (چراغ هشدار فشار روغن موتور):

• روشن شدن این چراغ به معنی خطر کمبود روغن کاری در موتور است و باید فوراً توسط تعمیرکار بررسی و رفع شود.

۸ SET KEY (کلید تنظیم):

• **فشار کوتاه:** بین نشانگر مسافت کل (ODOMETER) و مسافت پیموده شده در سفر (TRIP METER) جابجا شوید. در حالت TRIP METER، با نگه داشتن کلید به مدت ۳ ثانیه، مسافت سفر پاک می‌شود.

• **فشار طولانی:** در حالت ODOMETER، با نگه داشتن کلید به مدت ۶ ثانیه، سیستم نمایش واحد مسافت (متریک یا انگلیسی) تغییر می‌کند.

۹ FUEL LEVEL INDICATOR (نشانگر سطح سوخت):

• میزان سوخت موجود در باک را نمایش می‌دهد.

۱۰ ODOMETER/TRIP METER (مسافت سنج کل / مسافت سنج سفر):

• **ODOMETER:** کل مسافت طی شده توسط موتورسیکلت را ثبت می‌کند.

• **TRIP METER:** مسافت طی شده در یک دوره یا سفر خاص را ثبت می‌کند.

۱۱ GEAR INDICATOR (نشانگر دنده):

• دنده فعلی موتورسیکلت را نمایش می‌دهد.

۱۲ COOLANT TEMPERATURE INDICATOR (نشانگر دمای مایع خنک کننده):

• این نشانگر با استفاده از میله‌های (bars) نوری، دمای مایع خنک کننده را نشان می‌دهد. هرچه

تعداد میله‌های روشن بیشتر باشد، دمای مایع خنک کننده بالاتر است.

۱۳ CLOCK (ساعت):

• زمان فعلی را نمایش می‌دهد.

۱۴ SEL KEY (کلید انتخاب/تنظیم):

• **تنظیم ساعت:** با نگه داشتن کلید SEL به مدت ۳ ثانیه، عدد ساعت شروع به چشمک زدن می‌کند. با فشار کوتاه کلید، عدد ساعت ۱ واحد افزایش می‌یابد. پس از تأیید عدد ساعت (با عدم فشردن کلید برای ۳ ثانیه)، عدد دقیقه شروع به چشمک زدن کرده و با فشار کوتاه کلید، عدد دقیقه ۱ واحد افزایش می‌یابد. پس از تأیید عدد دقیقه، اگر تا ۳ ثانیه هیچ عملیاتی انجام نشود، تنظیمات ذخیره شده و از منو خارج می‌شود.

• **نکته مهم:** در حین فرآیند تنظیم ساعت، اگر برق موتورسیکلت قطع شود، تنظیمات ذخیره نخواهند شد.

۱۵ COOLANT TEMPERATURE WARNING LAMP (چراغ هشدار دمای مایع خنک کننده):

• در صورتی که دمای مایع خنک کننده موتور از ۱۰۰ درجه سانتی‌گراد فراتر رود، این چراغ هشدار روشن می‌شود.

۱۶ TYPE-C PORT (پورت Type-C):

• محل اتصال برای شارژ یا انتقال داده.

۱۷ ABS INDICATOR (نشانگر ABS):

• **وضعیت عادی (روشن شدن اولیه):** هنگام روشن شدن سیستم (Power Lock)، این چراغ به صورت ثابت روشن می‌شود که نشان‌دهنده عملکرد نرمال است.

• **وضعیت عادی (پس از حرکت):** با رسیدن سرعت وسیله نقلیه به ۵ کیلومتر بر ساعت، چراغ ABS

خاموش می‌شود که به معنی فعال بودن سیستم ترمز ضد قفل (ABS) در وضعیت کاری عادی است.

• **وضعیت خطا (Failure):** در صورت روشن ماندن چراغ ABS (بدون چشمک زدن) پس از رسیدن سرعت

به ۵ کیلومتر بر ساعت، این نشان‌دهنده بروز نقص فنی در سیستم ABS است.

۱۸ TURNING INDICATOR (چراغ راهنما):

این نشانگر همراه با فعال شدن راهنماها، چشمک می‌زند. (این مورد قبلاً نیز ذکر شده بود و تغییری نکرده است.)

۱۹ ENGINE CONTROL SYSTEM TROUBLE INDICATOR LAMP (چراغ هشدار سیستم کنترل موتور):

• در صورت فعال شدن این چراغ در حین رانندگی، لطفاً به یک نمایندگی مجاز مراجعه کنید.

۲۰ NEUTRAL INDICATOR LAMP (چراغ نشانگر دنده خلاص):

• هنگامی که گیربکس در وضعیت دنده خلاص (Neutral) قرار دارد، این چراغ روشن می‌شود.

سیستم ترمز ضد قفل (ABS):

• **عملکرد اصلی ABS:** برای جلوگیری از قفل شدن چرخ‌ها هنگام ترمزگیری شدید در مسیر مستقیم طراحی شده است. این سیستم به طور خودکار نیروی ترمز را به صورت متناوب تنظیم می‌کند تا چسبندگی و قدرت ترمزگیری را افزایش داده و از قفل شدن چرخ‌ها جلوگیری نماید. این امر به حفظ کنترل فرمان در هنگام توقف کمک می‌کند. عملکرد کنترل ترمز مشابه خودروهای معمولی است.

• **نحوه استفاده:** اهرم ترمز برای ترمز جلو و پدال ترمز برای ترمز عقب استفاده می‌شود.

• نکات مهم در مورد ABS:

• **ترمزگیری مؤثر:** برای ترمزگیری مؤثر، اهرم ترمز جلو و پدال ترمز عقب را به طور همزمان، مانند سیستم ترمز معمولی، به کار بگیرید.

• **محدودیت‌ها: ABS** نمی‌تواند شرایط نامساعد جاده، قضاوت نادرست یا استفاده نامناسب از ترمز را جبران کند. بنابراین، باید همانند خودروهای فاقد ABS، احتیاط لازم را رعایت فرمایید.

• **مسافت ترمزگیری: ABS** برای کاهش مسافت ترمزگیری طراحی نشده است. در سطوح خاکی، ناهموار یا سرازیری، ممکن است مسافت ترمز یک خودروی مجهز به ABS نسبت به خودروی مشابه بدون ABS طولانی‌تر باشد. در چنین مناطقی، احتیاط ویژه‌ای لازم است.

• **ترمزگیری در پیچ‌ها:**

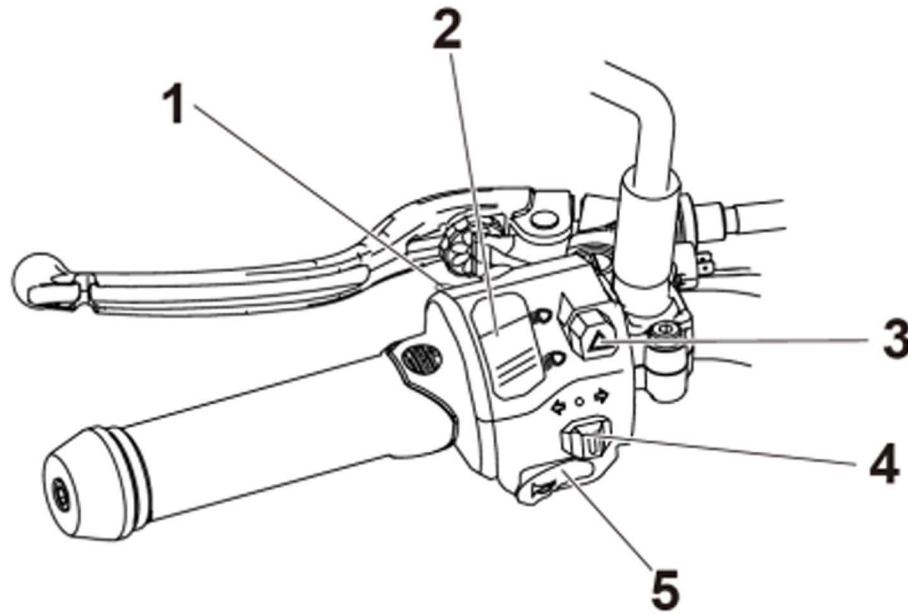
- **ABS** به جلوگیری از قفل شدن چرخ‌ها در هنگام ترمزگیری در خط مستقیم کمک می‌کند، اما قادر به کنترل لغزش چرخ (wheel slip) که ممکن است در اثر ترمزگیری هنگام پیچیدن رخ دهد، نیست.
- هنگام پیچیدن و کج شدن موتورسیکلت، بهتر است ترمزگیری را به اعمال ملایم هر دو ترمز یا عدم ترمزگیری محدود کنید.
- سرعت خود را قبل از ورود به پیچ کاهش دهید.


• **ترمزگیری ناگهانی:**

- مانند سیستم ترمز معمولی، ترمزگیری ناگهانی و شدید ممکن است باعث قفل شدن چرخ و از دست دادن کنترل شود.



• **بالا آمدن چرخ عقب:**

- در حین ترمزگیری، ABS مانع از بالا آمدن چرخ عقب نخواهد شد.



۱- کلید عبور (Passing switch) : هنگام سبقت گرفتن از وسایل نقلیه دیگر، این دکمه را فشار دهید تا نور بالای چراغ جلو به صورت چشمک زن فعال شود و به وسایل نقلیه جلویی شما هشدار دهد.



۲- کلید تنظیم نور بالا/پایین:

کلید را به وضعیت "  " بچرخانید، نور بالای چراغ جلو روشن می‌شود و چراغ نشانگر روی صفحه کیلومتر نیز روشن خواهد شد؛ کلید را به وضعیت "  " بچرخانید، نور پایین چراغ جلو روشن می‌شود.

۳- کلید فلاشر (Hazard switch)

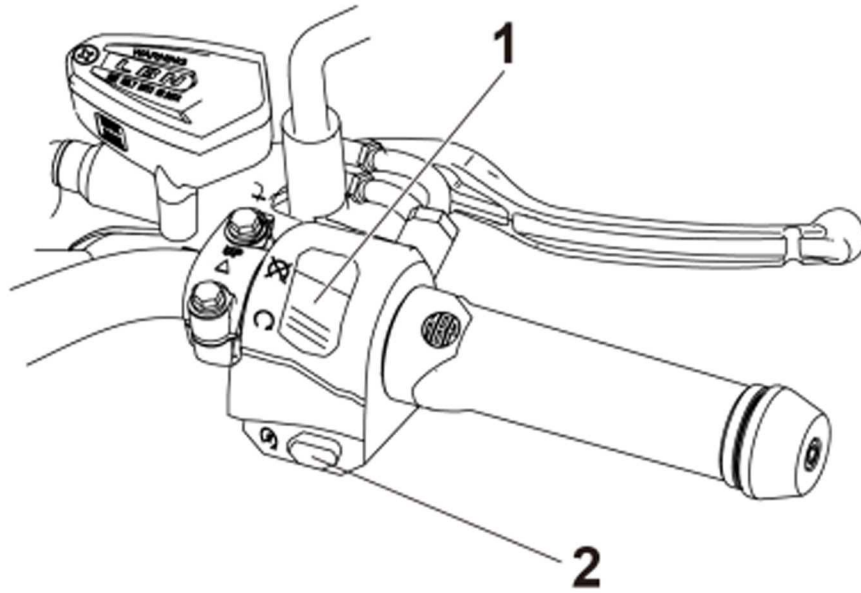
دکمه فلاشر "  " را فشار دهید تا چهار چراغ راهنما برای هشدار در شرایط اضطراری چشمک بزنند. برای خاموش کردن، دوباره فشار دهید.

۴- کلید راهنمای جهت (Direction indicator lamp switch)

کلید را به وضعیت "  " بچرخانید، چراغ راهنمای سمت چپ چشمک می‌زند؛ کلید را به وضعیت "  " بچرخانید، چراغ راهنمای سمت راست چشمک می‌زند. و چراغ‌های نشانگر مربوطه روشن خواهند شد.

۵- دکمه بوق (Horn button)

برای به صدا درآوردن بوق، دکمه را فشار دهید.



۱- کلید توقف موتور (Engine stop switch)

وقتی کلید در وضعیت "⊗" باشد و برق روشن باشد، موتور کار می‌کند.

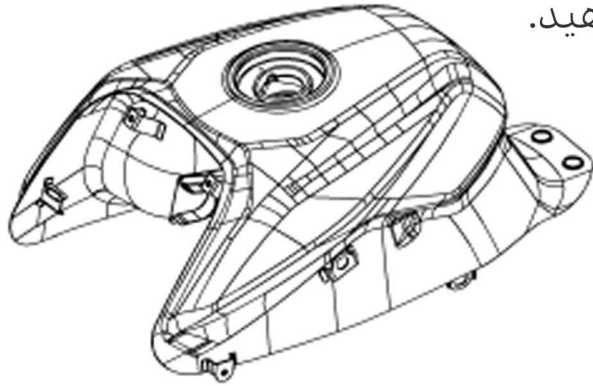
وقتی کلید در وضعیت "⊕" باشد و برق خاموش باشد.

۲_ دکمه استارت برقی (Electric starter button)

دسته کلاچ را بکشید یا دنده را در حالت خلاص (Neutral) قرار دهید و دکمه را فشار دهید تا موتور الکتریکی کار کرده و موتور روشن شود.

باک بنزین

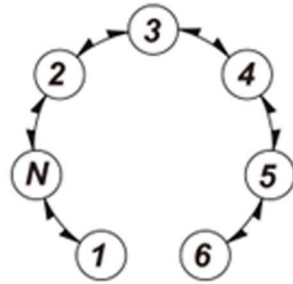
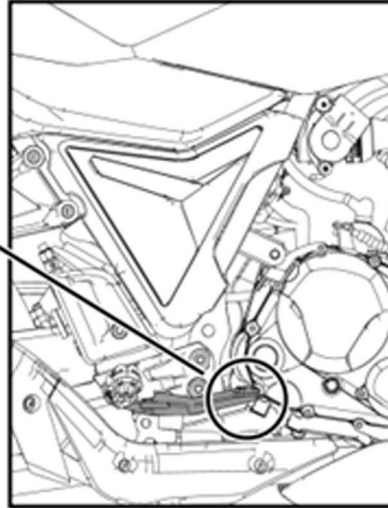
برای باز کردن درب باک بنزین، لطفاً کلید را وارد کرده و آن را در جهت عقربه‌های ساعت بچرخانید و سپس درب را باز کنید.



برای بستن باک بنزین، لطفاً درب آن را ببندید و سپس فشار دهید. هنگامی که صدای قفل شدن را شنیدید، کلید را بردارید.

Recommended fuel:
RQ-95 and above
Fuel tank capacity:
14 L

Rear brake pedal



پدال تعویض دنده

برای کاهش سرعت وسیله نقلیه هنگام پیچیدن به دنده پایین، دنده را عوض کنید.

دور موتور را کمی بالا ببرید تا تعویض دنده به نرمی انجام شود و از آسیب دیدن دنده‌ها جلوگیری

دوره آببندی موتور

هیچ دوره‌ای در عمر موتور شما مهم‌تر از دوره بین ۰ تا ۱۰۰۰ کیلومتر نیست. به همین دلیل، باید این مطالب را با دقت بخوانید. از آنجایی که موتور کاملاً نو است، در ۱۰۰۰ کیلومتر اول فشار بیش از حدی به آن وارد نکنید.

اجزای مختلف موتور در این دوره دچار سایش شده و به لقی عملیاتی صحیح خود می‌رسند. در طول این دوره، از کارکرد طولانی مدت با تمام قدرت یا هر شرایطی که ممکن است منجر به گرم شدن بیش از حد موتور شود، خودداری کنید. موتور نباید بیش از حد دور بگیرد و دور تمام دنده‌ها نباید از ۸۰٪ محدوده قرمز دور موتور تجاوز کند؛ از گاز دادن با موقعیت کاملاً باز خودداری کنید؛ دنده‌ها را به موقع تعویض کنید تا دور موتور در محدوده معقولی باقی بماند. اکیداً توصیه می‌شود در طول دوره آببندی، با احتیاط فراوان از وسیله نقلیه استفاده کنید؛ همچنین راکب باید با عملکرد آن آشنا شود.



با سپاس از همراهی شما